

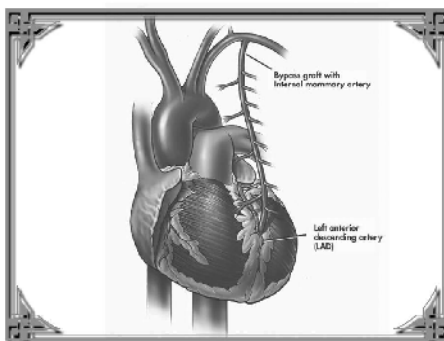


دانشگاه علوم پزشکی و خدمات بهداشتی درمانی
استان تهران

مرکز آموزشی درمانی آیت الله موسوی

**واحد آموزش
مدیریت پرستاری**

آنژیوپلاستی عروق کرونر (بالون گذاری)



راهنمای آموزش بیماران
شماره :

توصیه های هنگام ترخیص

- برای مدت ۲۴ ساعت در منزل از خم شدن، بزور زدن و بلند کردن اشیاء سنگین خودداری کنید.
- از حمام کردن در وان خودداری کرده و در صورت تمایل می توانید از دوش استفاده کنید.
- تا ۷۲ ساعت از رانندگی کردن پرهیز کنید.
- برای بازگشت به سرکار با پزشک خود مشورت کنید.
- در صورتی که پزشک برای شما استنت گذاشته است لازمست داروهایی استفاده کنید که از لخته شدن خون جلوگیری کند مثل پلاویکس در مورد داروها و نحوه مصرف آنها از پزشک راهنمایی بخواهید.
- در صورت بروز هر یک از موارد زیر به پزشک خود اطلاع دهید: خونریزی، تورم، کوفتگی و یا درد ناحیه کشاله ران، تب.
- با وجود درمان آنژیوپلاستی و تعبیه استنت احتمال تنگی مجدد در ۱۵-۵ درصد بیماران وجود دارد لذا برای جلوگیری از تنگی مجدد توجه داشته باشید که با رعایت رژیم غذایی، قطع مصرف سیگار، پیاده روی و فعالیت روزانه، متعادل کردن وزن می توانید از عود مجدد بیماری پیشگیری نمایید.

مراقبتهای پس از آنژیوپلاستی (بالون گذاری)

پس از آنژیوپلاستی شما به بخش مراقبتهای قلبی (CCU) منتقل خواهید شد در آنجا نوار قلب شما بلافاصله هنگام ورود گرفته می شود و سرم های لازم به شما وصل خواهد شد. فشار خون و نبض شما توسط پرستاران کنترل می شود. یک قسمت از کاتتر را پزشک در پای شما باقی می گذارد که پس از ثابت شدن وضعیت قلبی شما توسط پرستاران خارج می شود لازمست که چندین ساعت روی تخت بمانید و از حرکت دادن و خم کردن پای خود پرهیز کنید. تا زمانیکه وضعیت شما ثابت نشده از خوردن و آشامیدن خودداری کنید پس از تثبیت وضعیت، مایعات به تدریج برای شما شروع خواهد شد. پس از گرفتن آزمایشات خون و طبیعی بودن تست انعقادی کاتتری که در پای شما بوده است، خارج می شود پس از خارج شدن کاتتر لازمست تا ۶ ساعت پای خود را حرکت ندهید چون امکان خونریزی وجود دارد. در صورت بروز هر گونه علائم زیر به پرستار اطلاع دهید:

- ❖ تهوع و استفراغ
- ❖ عرق سرد
- ❖ گرگرفتگی
- ❖ سرگیجه
- ❖ کپیر و خارش
- ❖ درد قلبی
- ❖ درد و کرخش شدن و گزگز پا.

Created with

nitroPDF professional

download the free trial online at nitropdf.com/professional

آنژیوپلاستی عروق کرونر (بالون گذاری)

تعریف

یک روش درمانی در بیماریهای قلبی - عروقی است. در این روش که مشابه آنژیوگرافی است یک سیم بالون دار را به محل تنگی رگهای قلبی (که قبلاً با آنژیوگرافی محل مشخص شده است) می فرستند و سپس با باز و بسته کردن این بالون باعث فشرده شدن پلاک چربی و گشاد شدن رگ قلب می شوند.

چرا آنژیوپلاستی (بالون گذاری) لازم است؟

عضلات قلبی جهت پمپاژ خون نیاز به اکسیژن از طریق رگهای قلبی دارند. اگر این شریانها باریک و تنگ شده باشند قلب دچار کمبود اکسیژن می شود و درد قفسه سینه ایجاد می گردد که آنژین صدری نام دارد. آنژین اگر در مراحل اولیه باشد با دارو برطرف می شود اما اگر پیشرفت کرده باشد با دارو برطرف می شود اما اگر پیشرفت کرده باشد و نتوان با دارو آن را برطرف کرد آنژیوپلاستی انجام می شود. هدف از آنژیوپلاستی گشاد کردن رگهای تنگ شده قلب و در نتیجه بهبود خونرسانی به عضله قلب و کاهش دردهای آنژینی است.

آنژیوپلاستی (بالون گذاری) چگونه انجام می شود؟

آنژیوپلاستی شبیه آنژیوگرافی است و تحت بیهوشی عمومی نیست بلکه بی حسی موضعی داده می شود. پزشک یک سیم بالون دار را از طریق شریان کشاله ران وارد می کند و آنرا به محل تنگی رگ هدایت می کند و در محل تنگی، بالون را پر از هوا کرده چند ثانیه می ماند و سپس بالون را خالی کرده و این عمل را چندین مرتبه تکرار

می کند تا به تدریج رگ باز شود. در اکثر موارد پزشک یک استوانه فنری مارپیچ بسیار کوچک بنام استنت را در محل تنگی رگ مستقر می کند تا از تنگی مجدد جلوگیری کند.

آمادگیهای قبل از آنژیوپلاستی (بالون گذاری)

جهت انجام آنژیوپلاستی حداقل یک روز قبل باید در بخش بستری شوید.

به هنگام بستری تمامی مدارک پزشکی (نوار قلب، اکو کاردیوگرافی آزمایش، تست ورزش، سی تی اسکن و ...) را به همراه داشته باشید. در صورت داشتن سابقه بیماری کلیوی، تنفسی و بیماریهای خونی و یا حساسیت به دارو و یا مواد غذایی بخصوص مواد یددار مانند ماهی جنوب به پزشک معالج اطلاع دهید.

در مورد نحوه مصرف دارو یا پزشک خود مشورت کنید.

در این بخش از شما آزمایشات خونی، نوار قلب گرفته خواهد شد و آنژیوکت جهت تزریق سرم و یا دارو برای انجام عمل آنژیوپلاستی گذاشته می شود.

هر دو طرف کشاله ران باید تمیز و شیو گردد.

در صورت استفاده از قرص قند یا انسولین، مصرف آنها صبح آنژیوپلاستی قطع گردد.

قبل از آنژیوپلاستی شما باید حدود ۶ ساعت ناشتا باشید در کسانی که صبح آنژیوپلاستی می شوند تا ۱۲ ساعت باید ناشتا باشید.

عمل در یک اتاق مخصوص انجام می شود. پزشک و پرستاران لباس مخصوص سبز رنگ می پوشند. نوار قلب شما در طی آنژیوپلاستی به طور مداوم کنترل میشود. اتاق در بعضی مواقع برای گرفتن فیلم رادیولوژی تاریک خواهد شد.

هنگامی که پزشک از شما تغییر وضعیت دادن، خوابیدن یا سرفه کردن را می خواهد. حتماً با وی همکاری کنید.

در حین آنژیوپلاستی اگر دچار طیش قلب، سرفه شدید و درد قلبی شدید به پرستار اطلاع دهید.

موقع تزریق ماده حاجب احساس گرما خصوصاً در ناحیه سر دارید که بعد از یک دقیقه برطرف می شود و طبیعی است.

